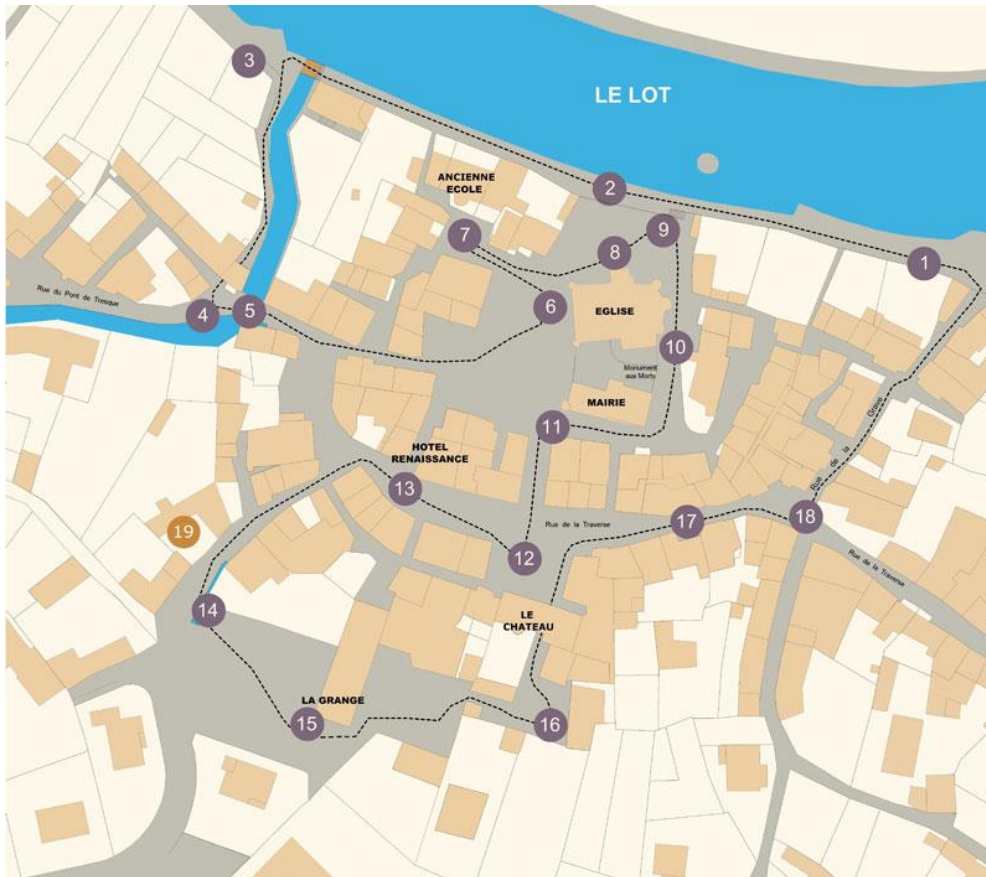


MAPA DE VISITA

Usted descubrirá en este Punto de Información turística del pueblo un mapa con un circuito de visita de Sainte Eulalie d'Olt proponiendo 18 paneles informativos detallados en francés, inglés y español.



- 1 - SAINTE EULALIE D'OLT un castrum
- 2 - La Nutria
- 3 - La presa
- 4 - Hacia la Capilla de "La Santa Espina"
- 5 - El molino
- 6 - La Iglesia
- 7 - La Antigua escuela
- 8 - Destilador
- 9 - Restos de la columna dicha « romana »
- 10 - Cabecera de la iglesia y sus fortificaciones romanas
- 11 - « La Gallina »
- 12 - Plaza del olmo o del Poste
- 13 - Hotel Particular
- 14 - La línea del Molino
- 15 - « Eulalie d'Art »
- 16 - Castillo de Curières de Castelnau
- 17 - Calle del recorrido
- 18 - La arquitectura civil

Algunos de esos paneles informativos presentan aquí una visión de conjunto de nuestra historia...



SAINTE EULALIE D'OLT

A lo largo de la orilla izquierda del río Lot, en una llanura fértil, a 3 km de St Geniez, se extiende la ciudad medieval de Ste Eulalie d'Olt, clasificada entre los Pueblos más Bonitos de Francia desde 1986. Durante la Edad Media. Llamada "Castrum" en los antiguos actos, Sainte Eulalie había sido una fortaleza rodeada de murallas, de zanjas y flanqueada de torres. El pueblo se había desarrollado alrededor de un castillo, construido por el obispo de Rodez, desembocando de un camino de trashumancia, entre una llanura y las montañas de Aubrac.

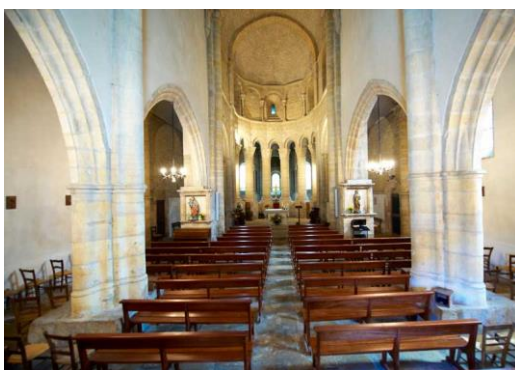
EL MOLINO

La rueda exterior nos hace escuchar su ritmo apacible. Antaño, además de moler, este molino del siglo XVII producía aceite de nuez y también polvo (obtenido al pulir la corteza de los robles y de los castaños) necesario para la curtiduría local. Restaurado en 1980, este molino es privado.



LA IGLESIA

Obra de arte románico y gótico, la iglesia protege dos espinas de la corona del Cristo; éstas dan lugar a una procesión durante el mes de julio. Este edificio, construido en su parte románica en el siglo XI, tiene el estilo del Languedoc, y en el siglo XII, fue transformado en un edificio de defensa. En 1530, la iglesia se amplió por orden del obispo de Rodez. Es también imprescindible ver, en la capilla central del deambulatorio, la estatua de Santa Eulalia y la piedra del altar del siglo X consagrada por el obispo Deusdet.



LA ANTIGUA ESCUELA

Desde 1995, esta antigua escuela con su estrecha torre, protege en su planta baja el Museo Galería Marcel Boudou. Este pintor, nativo de Ste Eulalie d'Olt, legó al museo 45 pinturas, y 12 de su esposa, Jeanne St Gaudens. Diversas exposiciones animan la galería.



VESTIGIO DEL MACHÓN DEL PUENTE

La memoria popular contó que un puente existiera sobre el río Lot en el tiempo de los Romanos. El machón central es el único vestigio dejado por la inundación que destruyó antaño esta construcción.



LA PLAZA DEL OLMO

Probablemente fue en este lugar, llamado en el siglo XVI “la Plaza del Olmo” o “la plaza del Poste”, donde la justicia se administraba bajo un olmo. El árbol ha desaparecido en favor de una fuente. Los Señores de Curières poseían la baja y media justicia. En 1700, adquirieron la alta justicia.



Los Curières criando gusanos de seda, la fachada del castillo estaba adornada de moreras que fueron cortadas en 1790. El mismo año, los títulos de las familias nobles del pueblo fueron quemados en esta plaza.

El escudo de armas de la familia Curières todavía aparece en el dintel de la entrada principal del castillo actual.

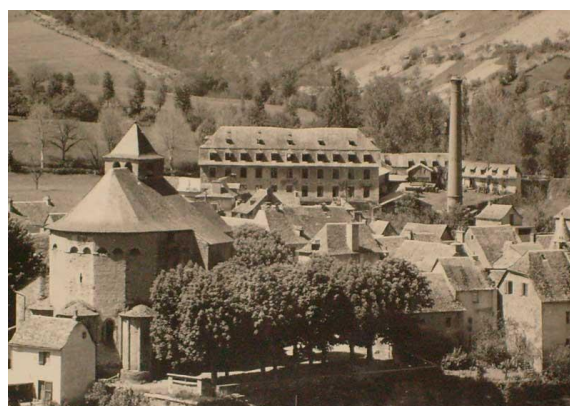
EL HOTEL PARTICULAR

Este magnífico hotel particular del Renacimiento (1564) se encuentra en la calle principal. Su elegante torre de ángulo contiene una escalera en espiral que comunica con las tres plantas. La fachada posee ventanas achaflanadas y con cruceros y es sostenida por un hermoso conjunto de repisas monolíticas. (Propiedad privada)



LA REGUERA DEL MOLINO

El arroyo Coutelle es un resurgimiento de la Serre. Ésta desaparece en parte bajo la tierra en la llanura en Pierrefiche, para reaparecer arriba de Ste Eulalie. Entre esos dos pueblos, hubo hasta ocho molinos explotados a lo largo de este río. Se producía harina, aceite y tanino. Varias explotaciones fueron instaladas a lo largo del arroyo, que fue llamado también "el arroyo de los cueros." Estas actividades perduraron hasta el medio del siglo XIX. A principios del siglo XIX, una fábrica de lana fue construida en el sitio del molino de Cayrouses. Cerró a finales del siglo, y se convirtió, desde 1904 hasta 1949, en una fábrica donde se hizo el tanino. En 1950, la fábrica, conocida comúnmente como "la mecánica", fue vendida a un individuo que la convirtió en un depósito de madera y decidió demoler la alta chimenea de ladrillos.



EULALIE DE ARTE

Esta antigua granja renovada aloja, todo el año, el Centro Artístico compuesto de seis talleres de creación y el Punto de Acogida Turística. Este lugar, etapa importante de la visita, es también el punto de salida ideal para descubrir otros talleres artesanales y visitar el pueblo medieval.



EL CASTILLO DE LOS CURIERES

En el corazón del pueblo, su alta silueta atrae las miradas.

La familia de los Curières, una de las más antiguas del Rouergue, se instaló en Ste Eulalie alrededor del año 1205. En esta familia, habían Cruzados, sires, escuderos y mosqueteros.

El castillo actual, en el corazón del pueblo, fue construido al siglo XV, en el sitio de la gran cuadra, dependiente del primer castillo, caído en ruinas al siglo XIV.

Las armas de la familia (un perro galgo que corre y una corona de marqués) figuran sobre el dintel de la entrada principal. El porche abovedado permite acceder a esta entrada.

(Propiedad privada)



LA CALLE DE "LA TRAVERSE"

Tiene este nombre porque atravesaba el pueblo fortificado. En esta calle, la actividad económica fue muy importante: muchas tiendas en la planta baja, talleres, porches, abriendo en los patios de granjas (corrales, establos, graneros).

Algunos dinteles, en dirección de la pequeña capilla, indican todavía las profesiones ejercitadas antaño.



ARQUITECTURA CIVIL

Los habitantes utilizaban casi siempre materiales presentes localmente y de bajo coste. Por lo tanto, las casas estaban hechas con guijarros del río Lot y los techos de pizarra. En los años 1970, se inició la renovación de las fachadas y las piedras se hicieron aparentes, mientras que casi todas las casas fueron recubiertas con cal (a finales del siglo XVII). Este revoque servía de aislante y de protección. También era un signo de riqueza.



ANTIGUO CONVENTO (siglo XVII)

Este edificio fue construido en 1640 y en 1847, sor Julie CHAUCHARD creó la congregación « Marie du Bon Pasteur ». En esos lugares, desde 1908 a 1960, había una escuela libre para chicas, una guardería y un internado.

Después, este antiguo convento quedó cerrado algunos años antes de ser vendido en 1965, a un propietario. Cada año, este propietario restaura partes del edificio con el respeto de las tradiciones y del sitio.



LA CAPELETTE

La Capelette es el nombre que tiene la calle que lleva a la capilla. Situada al lado del cementerio, está a la intersección de los caminos que llevan a Cabanac o sobre la pista que da la vuelta del lago Castelnau-Lassouts-Lous. Cada año, durante el segundo domingo de julio, la Procesión de la Santa Espina se va a la capilla antes de volver hacia el centro del pueblo. Esta capilla rural dedicada a Notre Dame de Pitié, fue construida sobre las bases de una primera capilla. En 1959 y 1983, fue restaurada (piso, enlucido, vidriera, tejado).

